

# **Le rééquilibrage de la croissance chinoise**

Brève introduction à la place de l'économie chinoise dans le monde

Les déséquilibres

Les rééquilibrages

Jean-Raphaël Chaponnière  
30 juin 2011

Les commentaires présents sous les diapositives forment le compte rendu établi par Futuribles. Ils ont été relus par l'intervenant.

Cette intervention développe une des parties de la note d'analyse prospective 94 intitulée « Politique intérieure, économie, diplomatie et sécurité dans le 12ème plan quinquennal chinois » rédigée pour Futuribles par Jean-Raphaël Chaponnière et Michel Jan.

# La Chine

9,6 millions de km<sup>2</sup> (20 fois la France) à la 3<sup>e</sup> place dans le monde. D'Est en Ouest (Paris- Téhéran) et du Nord au Sud (Copenhague- Dakar).

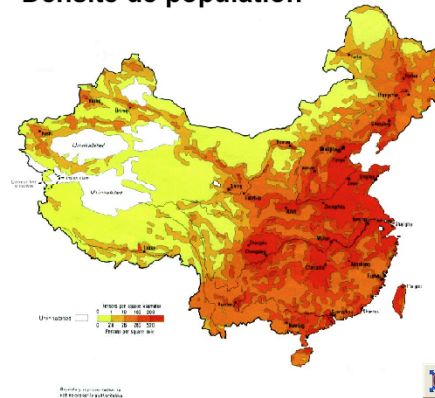
Château d'eau de l'Asie (Tibet)

Etat centralisé (provinces et régions autonomes)

Densité moyenne de 140 hab au km<sup>2</sup> inégale selon les régions (1 au Km<sup>2</sup> au Tibet et Mongolie, à 4000 dans le Guangdong).

Espace traditionnellement cloisonné... qui s'unifie avec la construction d'autoroutes et voies ferrées (TGV) et une articulation au reste de l'Asie (Sud et Sud-Est)

## Densité de population



## Une émergence sans précédent

Lorsque l'économie américaine a dépassé le Royaume-Uni à la première place mondiale au début du 20<sup>ème</sup> siècle, la population américaine représentait 5% du total mondial (et un quart de la population de l'Europe et de la Russie).

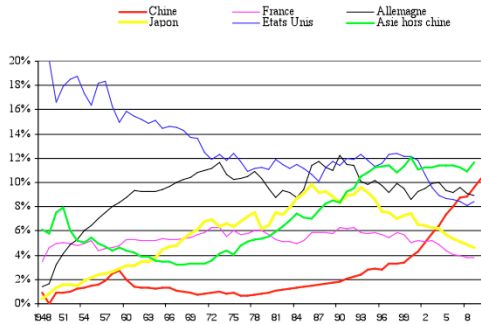
Aujourd'hui, la Chine rassemble un 1/5<sup>ème</sup> de la population mondiale.

Pour la première fois, un pays en développement (un revenu en parité de pouvoir d'achat proche de la Tunisie) accède au rang de grande puissance.

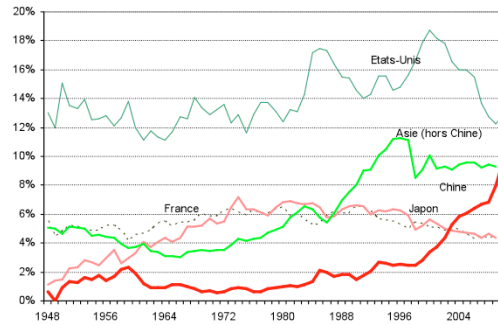
La Chine est une grande puissance économique alors qu'elle demeure un pays en développement. La crise mondiale l'a propulsée malgré elle aux premiers rangs et le monde attend qu'elle agisse en tant que partie prenante, (*stakeholder*) alors qu'elle ne souhaite pas s'impliquer trop fortement sur la scène internationale. Elle est réticente à prendre aujourd'hui des décisions qui risquent de l'engager demain lorsqu'elle sera plus riche.

# L'émergence chinoise dans le commerce mondial

## Exportations (% monde)



## Importations (% monde)

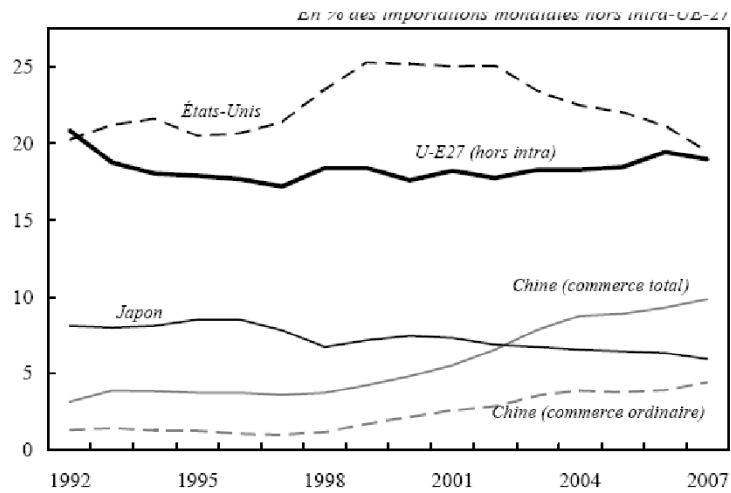


Source OMC

*Depuis la crise asiatique, on assiste à une recomposition des échanges asiatiques autour de la Chine, qui devient l'atelier de l'Asie*

Depuis 20 ans, la part de l'Asie dans les exportations mondiales n'a pas beaucoup évolué: de ce point de vue, la croissance de la Chine correspond à une recomposition du commerce asiatique à son profit. Toutefois, une partie des exportations en provenance de Chine consistent en de l'assemblage de demi produits importés d'Asie et qui ont une faible valeur ajoutée. La Chine reste en effet majoritairement un lieu de fabrication, et pas de conception

## Importations chinoises totales et hors assemblage en % total mondial



Source CAE

La fonction d'assemblage gonfle le poids de la Chine dans le commerce mondial. Il est plus faible si on le calcule hors assemblage.

## Le palmarès

**Importations** : 2<sup>e</sup> derrière les États-Unis (10% du total dont 4% hors assemblage)

- Plus grand importateur de la plupart des matières premières Le prix chinois devient la référence pour la plupart des matières premières (charbon, fer, nickel, soja, et également les vieux papiers, le coton ...La demande chinoise ne joue pas encore au petit déjeuner

**Exportations** : 1<sup>e</sup> devant l'Allemagne (11% total) depuis 2009, mais la valeur ajoutée de ces exportations est bien plus faible que la valeur ajoutée des exportations allemandes

**Réserves** : 1<sup>e</sup> mondiale (plus de 3000 milliards de dollars US, soit plus que le PIB de la France)

1<sup>er</sup> émetteur de **gaz à effet de serre** depuis 2010

La demande chinoise influe sur tous les cours, sauf les produits servis au petit déjeuner = production de cacao et de café

Les réserves de la Chine sont issues d'une accumulation des excédants courants et d'entrées de capitaux.

Ces réserves sont majoritairement placées en bons du Trésor américain or, compte tenu de l'endettement croissant des États-Unis, elles perdent de la valeur. Un des enjeux du rééquilibrage chinois sera de redéployer ces réserves (pour acheter des actifs par exemple).

# **Le rééquilibrage de la croissance chinoise**

Brève introduction à l'économie chinoise

Les déséquilibres

La croissance chinoise

Les déséquilibres régionaux, sociaux et macro-économiques

Les rééquilibrages

Jean-Raphaël Chaponnière  
30 juin 2011

## De nombreuses incertitudes

*En Chine, plus que partout ailleurs, il faut chercher ses clefs sous les réverbères*



- **PIB**

- Offre

- Les statisticiens ont du mal à mesurer les services (et la production privée)*

- Demande

- Les chiffres de l'investissement sont entachés de nombreuses erreurs*

- Provinces

- La somme des PIB des provinces est supérieure au PIB chinois*

- Revenu ppa

- La révision de 2007 (-40%)*

- **L'emploi**

- L'emploi manufacturier est très mal apprécié*

- **Dette publique :**

- L'inconnue de la dette des provinces*

Il est très difficile de disposer de statistiques fiables sur la Chine : les analystes sont obligés d'utiliser les statistiques publiques, qui sont souvent incomplètes et biaisées.

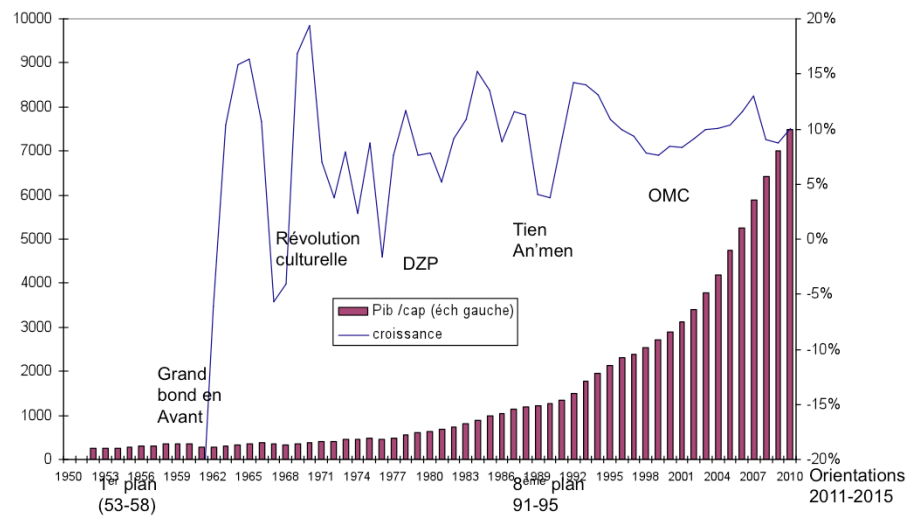
La révolution culturelle a tué les statisticiens chinois: en 1980, il n'en restait que 200.

Par ailleurs, le système de calcul chinois est issu du système soviétique où on ne calcule que ce qui est tangible : tout ce qui relève du privé (domestique) ou des services n'est pas pris en compte dans le calcul de l'offre. L'essor des services privés dans les années 1990 pose donc problème, car il n'apparaît pas dans les données sur la consommation des ménages notamment.

Du côté de la demande, il apparaît que la consommation est très faible en Chine (une partie de cette consommation n'est pas comptabilisée puisqu'elle concerne les services)

La dette publique chinoise est estimée à 20% du PIB, mais on ne connaît pas le niveau d'endettement des provinces, qui pourrait être beaucoup plus élevé.

## La croissance chinoise



**PIB courant** (5800 milliards de dollars) : 2<sup>e</sup> place (2011), loin derrière les Etats-Unis (14 000 milliards de dollars)

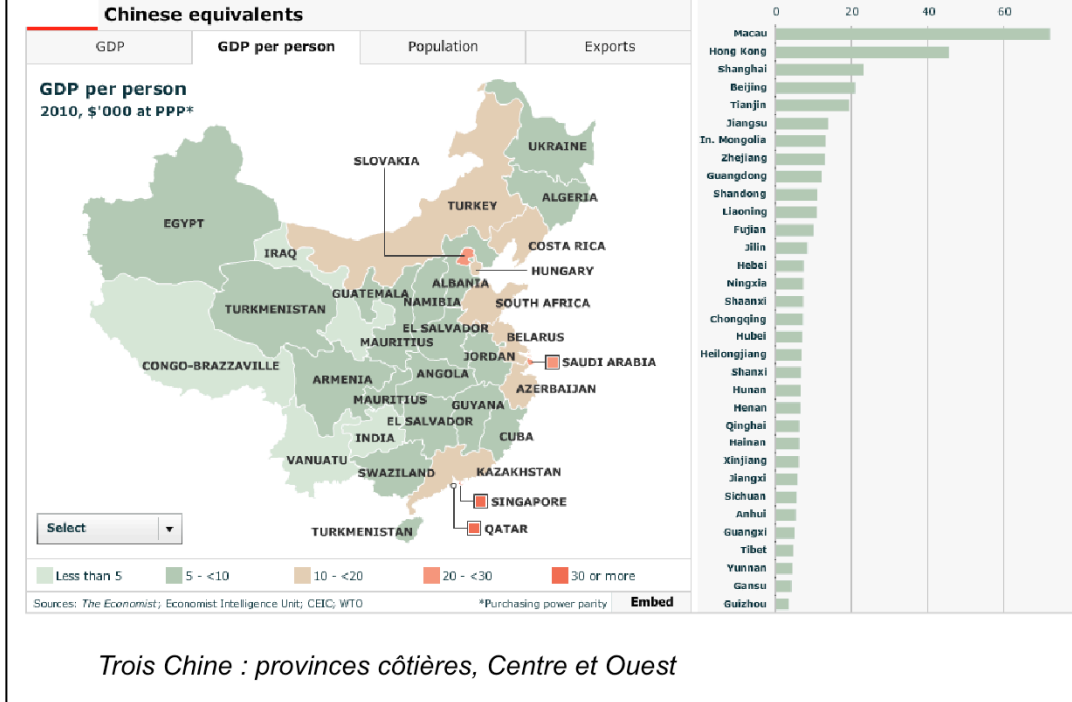
**Production manufacturière** : 1<sup>e</sup> devant les Etats-Unis depuis 2010... Les Etats-Unis avaient ravi la 1<sup>e</sup> place au Royaume-Uni en 1895

La Chine a surmonté la crise mondiale mais sa croissance est (selon les autorités) « **unstable, unbalanced, uncoordinated, unsustainable** ».

En lançant le grand bond qui a eu des conséquences humaines (30 millions de morts) et écologiques désastreuses, le gouvernement souhaitait doubler le rythme de croissance et industrialiser les campagnes (les petits hauts fourneaux). La seule conséquence positive est qu'il existait des petites industries rurales qui ont absorbé le surplus de main-d'œuvre agricole au début des réformes dans les années 1980.

# Déséquilibres régionaux

Les revenus per capita (ppa) des provinces

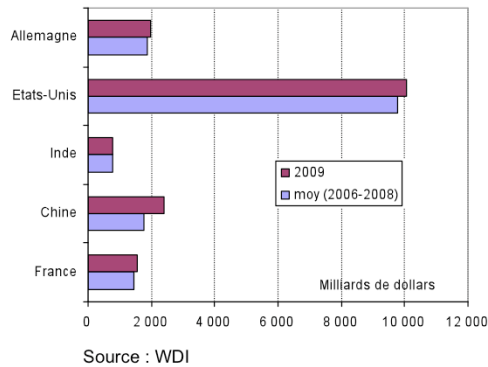


Les disparités entre ville et campagne sont très fortes, de même que les écarts de revenus entre les provinces.

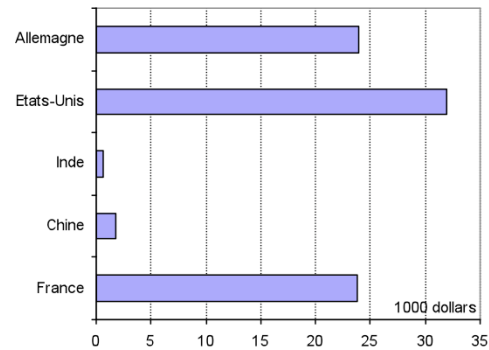
Le Crédit Suisse estime que 15% du PIB chinois est absorbé par les plus riches. Ces inégalités sociales sont en hausse: officiellement, il existe un écart de 1 à 25 entre le décile des ménages les plus riches et celui des ménages les plus pauvres. Mais, officieusement (en tenant compte de la corruption notamment), cet écart serait de 1 à 63.

## La consommation des ménages

Total (Mds USD)



Par tête (2009, 1000 USD)

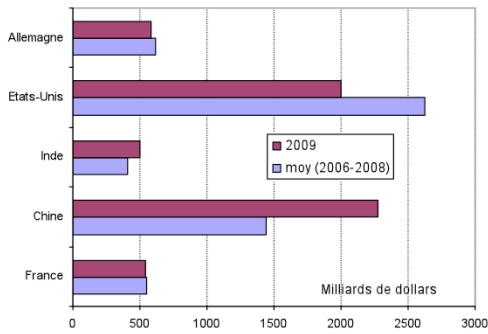


La consommation des ménages chinois est (officiellement) supérieure de 25% à la celle des ménages allemands. Elle est le 1/5<sup>e</sup> de la consommation américaine mais on vend plus de véhicules (18 millions, dont 13,4 millions de voitures particulières en 2010) en Chine qu'aux Etats-Unis.

Le marché intérieur chinois a la taille du marché allemand et la consommation par tête est très faible...

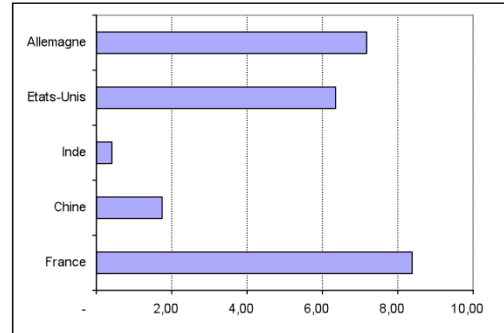
# L'investissement

Total (1000 milliards)



Source : WDI

Per capita (2009, 1000 US)



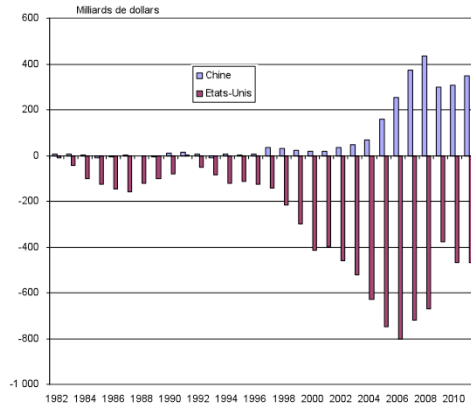
En 2009, le montant total de l'investissement réalisé en Chine (infrastructures, logement, équipement...) a dépassé celui réalisé aux Etats-Unis.

La Chine investit massivement (et attire en outre des investissements étrangers qui, proportionnellement au montant total de l'investissement réalisé par les Chinois reste très faible).

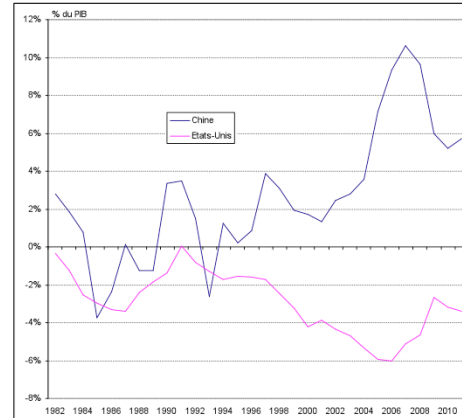
La Chine est 6 fois plus pauvre que les États-Unis mais elle investit plus : en 2009, plus de 50% du PIB chinois est investi contre 12% aux États-Unis

# Chine-Amérique

- Soldes courants ( Mds USD)



- Soldes courants % du PIB



Le pacte « Bretton Woods 2 » : en finançant le déficit américain, la Chine assure un débouché à ses exportations et de l'emploi

La croissance chinoise s'est accompagnée du creusement du déséquilibre des relations entre la Chine et les Etats-Unis. Le surplus courant de la Chine contraste avec le déficit des Etats-Unis. La Chine investit une partie de ses réserves (les surplus plus les entrées de capitaux) en bons du Trésor américain : cet état de fait a suggéré l'existence d'un pacte Bretton Woods 2

# Le rééquilibrage de la croissance chinoise

Brève introduction à l'économie chinoise

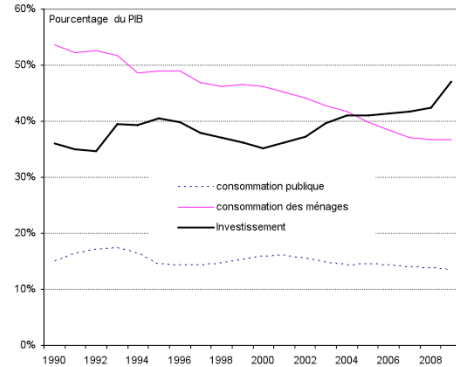
Les déséquilibres

Les rééquilibrages

Jean-Raphaël Chaponnière  
30 juin 2011

## Evolution paradoxale de la consommation privée

- Alors que depuis plus de 100 ans, le marché chinois fait rêver les industriels du monde entier, il n'est pas le moteur de l'économie chinoise.
- Le rééquilibrage de la croissance vers la consommation était la priorité du 11<sup>ème</sup> plan
- La relance a privilégié l'investissement, qui mobilise un pourcentage sans précédent (en Chine et dans le monde) de la richesse nationale.



La part de la consommation dans le PIB ne cesse de diminuer, une tendance qui peut être exagérée par la sous estimation de la part des services dans la consommation des ménages par les statistiques.

## **Épargne et rééquilibrage l'épargne des ménages (22% du PIB)**

- Épargne de précaution (25% du revenu disponible)
- Cette épargne fait l'objet d'un prélèvement du fait du différentiel entre les taux sur les dépôts (2%) et les prêts au profit de l'Etat, des banques et des entreprises. Ce taux diminue le coût du capital et encourage l'investissement
- Réforme de la propriété de la terre
- Sécurité sociale
  - Atteindre 90% en zones urbaines (336 millions actifs)
  - Ruraux (832 millions) rembourser à 45% les dépenses de maladies graves
- Retraites : 40% des urbains, 10% des ruraux
- Pas de mesures envisagées
- Idéologie et intérêts

Le niveau d'épargne des ménages est souvent évoqué comme la raison principale de la faible consommation en Chine mais il ne représente qu'une petite partie du problème : les entreprises et l'État épargnent également beaucoup.

Ce niveau d'épargne des ménages est comparable à celui du Japon des années 1970, c'est une épargne de précaution due au désengagement progressif de l'État. Les ménages épargnent pour assurer leurs dépenses de santé, d'éducation, de retraite, etc. Les réformes sociales mises en place par l'Etat chinois pourrait faire évoluer cette tendance, mais leur impact sera lent.

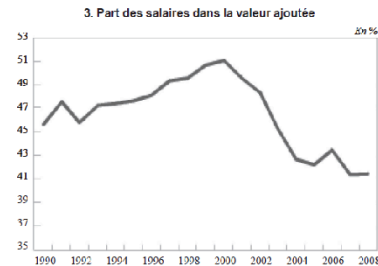
Parmi les réformes envisageables pour rééquilibrer la croissance il y a la propriété de la terre : les agriculteurs n'ont que l'usufruit. Les autorités locales peuvent les expulser pour vendre au prix fort la terre à des promoteurs. Cette réforme se heurte à des intérêts acquis et pas seulement à l'idéologie

## Les autres voies du rééquilibrage

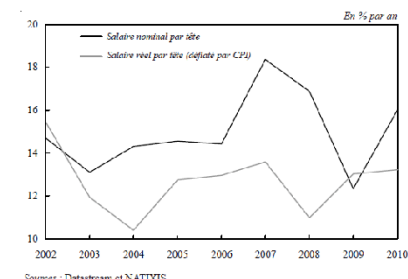
l'épargne des entreprises (18% du PIB) et de l'Etat (10% du PIB)

Partage de la valeur ajoutée  
salaires / profits

L'Etat ponctionne peu les 121  
très grandes entreprises  
d'Etat (32% de la VA des  
entreprises industrielles  
(dividende max 15%  
bénéfices)



Sources : Conférence Board/GGLK.



Sources : Datastream et NATIXIS.

En dépit des exhortations au rééquilibrage vers la consommation, la croissance pourrait reposer encore sur l'investissement

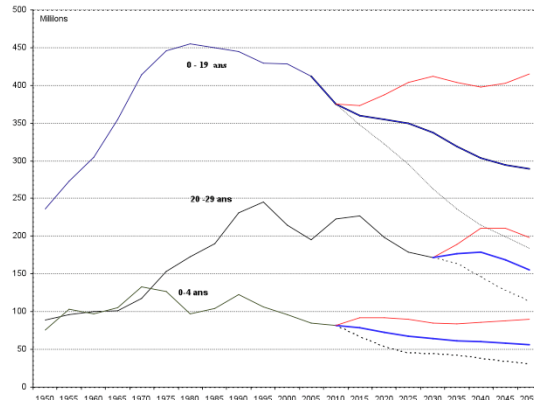
Le rééquilibrage de la croissance pourrait aussi passer par une plus forte taxation des bénéfices et par plus de prélèvement par l'Etat des dividendes des entreprises d'Etat.

## La démographie au secours du rééquilibrage

Baisse plus rapide que prévu  
des 0-14 ans

On aperçoit le fond du réservoir  
de main-d'œuvre

Conséquence sera une hausse  
des salaires et de la  
consommation



Variantes Nations Unies avant le  
recensement

Actuellement, 260 millions de travailleurs migrants ruraux travaillent en ville. Cependant, ces travailleurs sont toujours rattachés à leur commune d'origine pour les services publics: ils ne peuvent donc bénéficier de soins ni scolariser leurs enfants dans la ville où ils travaillent (système du hukou).

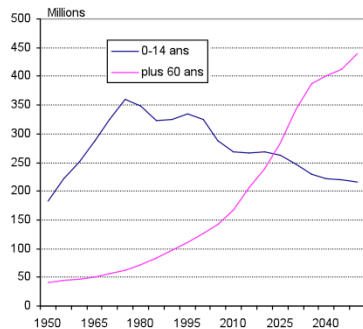
Le « réservoir » de main d'œuvre rurale diminue: selon certaines estimations, il ne resterait que 40 à 50 millions de personnes susceptibles de migrer dans les villes pour y travailler. Cette situation pourrait entraîner, d'ici 5 à 6 ans, une hausse notable des salaires dans les usines.

Le gouvernement chinois pourrait améliorer la mobilité des travailleurs pour répondre à la demande de travail, notamment en abrogeant le hukou. Pour le moment, cette solution n'est pas envisagée par le gouvernement chinois qui compte davantage sur le recul de l'âge de la retraite.

Ces migrants constituent 70% de la main d'œuvre industrielle chinoise et ils sont migrants de père en fils : alors que les pères avaient tendance à comparer leur situation avec celle de leurs ancêtres, la jeune génération a tendance à se comparer avec les jeunes urbains. Cette situation crée une certaine frustration chez les jeunes travailleurs migrants, qui revendiquent de plus en plus de hausses de leur salaire.

## Le défi du vieillissement

### Baisse des 0-14 ans et montée des plus de 60 ans



*La Chine a davantage vieilli en 30 ans que la France en 100 ans (poids des plus de 60 ans dans la population total)*

La politique de l'enfant unique et la croissance ont provoqué une baisse très forte de la fécondité qui provoque une augmentation très rapide du vieillissement. La population en âge de travailler diminuera à partir de 2015.

Le précédent nippon

La crainte du 4:2:1

Une loi pourrait contraindre les enfants à s'occuper de leurs parents

Une population plus vieille mais relativement plus éduquée

Le problème du vieillissement sera aggravé par la politique de l'enfant unique. Les Chinois craignent le 4:2:1 = 1 enfant devant s'occuper de ses 2 parents et de ses 4 grands-parents.

Il y a aujourd'hui autant de plus de 60 ans qu'au Japon en 1980, mais le Japon était déjà un pays riche

## **Le rééquilibrage de la croissance chinoise vers la consommation**

- La hausse des salaires reste inférieure à celle de la productivité : la Chine demeurera un concurrent redoutable et jouera l'avantage absolu et non l'avantage comparatif.
- Le ralentissement probable de la croissance (US, UE) et la démographie favoriseront le rééquilibrage vers la consommation. Ce rééquilibrage favorisera plus les producteurs asiatiques (proximité) que les producteurs européens.
- L'élargissement de la consommation chinoise est une opportunité et également une menace : les standards pourraient se définir à partir du marché chinois

En dépit de tous les défis auxquels elle doit faire face, la Chine bénéficie toujours d'une productivité très forte : entre 2008 et 2011, alors que les salaires ont augmenté, les parts de marché mondial de la Chine dans le secteur de l'habillement ont continué à augmenter. En effet, les hausses de salaire dans certaines régions entraînent pour l'instant des délocalisations d'usines dans d'autres provinces chinoises, mais pas de départs du pays.

La Chine pourrait rester très compétitive sur le bas de gamme et l'élargissement du marché intérieur lui permet de devenir compétitive sur le haut de gamme.

## **Le rééquilibrage de l'offre**

L'objectif de montée en gamme de l'économie chinoise est en phase avec l'épuisement du réservoir de main-d'œuvre et l'amélioration du niveau de formation (10 millions de jeunes passent le « bac » en 2011, et le % qui fréquente l'université est proche du niveau français) .

Le gouvernement a ciblé : énergies nouvelles, biotechnologies, véhicules à propulsion alternative, industries de l'information et communication, technologies vertes et produits de haute technologie

L'objectif est que ces industries passent de 2 % à 8 % du PIB en 2015 et 15 % en 2020

Parallèlement :

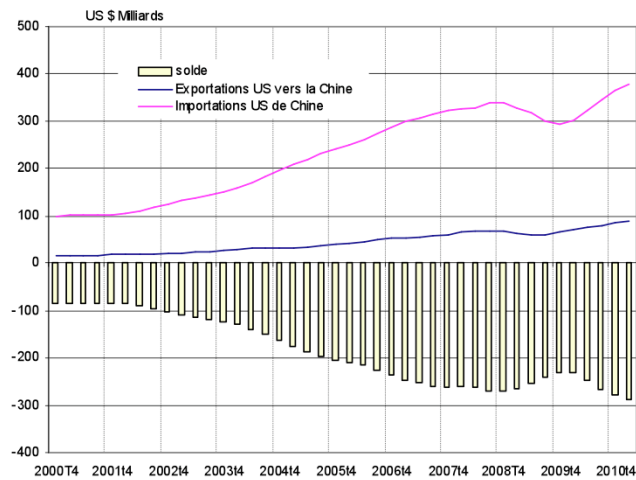
- La crise a renforcé le secteur d'État et l'objectif de 36 millions de logements renforcera les secteurs capitalistiques

Le rééquilibrage de l'offre a plus de chance de réussir que celui de la demande. Les ambitions chinoises font peser un risque de surcapacité (et de baisse des prix) dans ces secteurs

La Chine investit de plus en plus dans les nouvelles technologies, les énergies renouvelables, etc. Cependant, si le développement de ces marchés est moins fort que ce qui est anticipé, les producteurs chinois risquent de vendre leurs stocks à prix cassés sur le marché international.

## Vers un rééquilibrage Chine Amérique

Exportations (importations) américaines vers (de) la Chine et solde bilatéral en milliards de dollars  
données trimestrielles (2000- 2011) annualisées



Le déficit sino-américain représente 40% du déficit commercial des Etats-Unis. Le conflit à propos du Yuan a diminué mais les tensions pourraient reprendre si le chômage américain ne se résorbe pas : montée d'un sentiment anti-chinois.

## Perspectives

### Le probable

### L'incertain

- |   |   |
|---|---|
| <ul style="list-style-type: none"><li>• La croissance restera forte (et sera dynamisée par l'urbanisation : 1 ville d'un million par mois).</li></ul>   | <b>Ralentissement : désordres sociaux déstabilisateurs : révolte des exclus</b>   |
| <ul style="list-style-type: none"><li>• En 2020-2030, le PIB chinois pourrait rattraper le PIB américain et la Chine jouira d'une prospérité relative encore éloignée du niveau occidental : le risque de la trappe des revenus intermédiaires.</li></ul> | <b>Le rééquilibrage interne au profit des services et de la consommation reste à faire. Réduction des inégalités ou au contraire « latinamericanisation »</b> |
| <ul style="list-style-type: none"><li>• La Chine restera la première puissance industrielle, son marché pourrait devenir une référence pour l'élaboration de standards</li></ul>  | <b>Exacerbation des tensions avec les États-Unis si le chômage américain persiste.</b>  |
| <ul style="list-style-type: none"><li>• Internationalisation du Yuan et ouverture maîtrisée du compte de capital</li></ul>  | <b>L'ouverture du compte de capital pourrait provoquer une sortie massive de capitaux et la baisse du Yuan ?</b>  |

Finalement, la Chine pourrait rester un pays intermédiaire en termes de revenus par habitant, avec le risque que les inégalités sociales augmentent entre les habitants.

Par ailleurs, un autre risque tient au fait que le marché chinois pourrait devenir la norme internationale pour l'élaboration des produits, compte tenu du potentiel de ce marché.